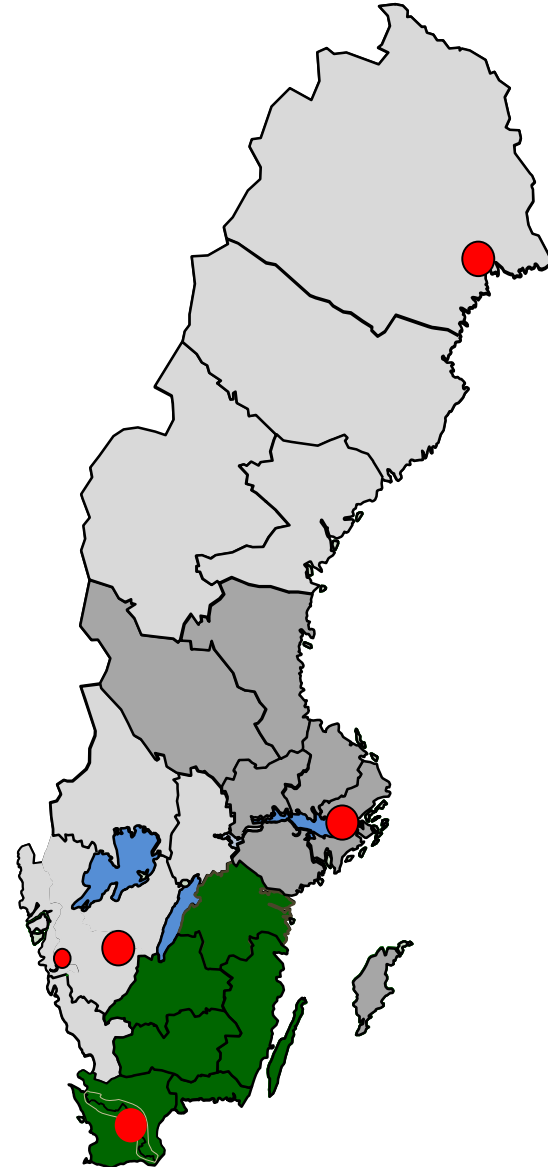
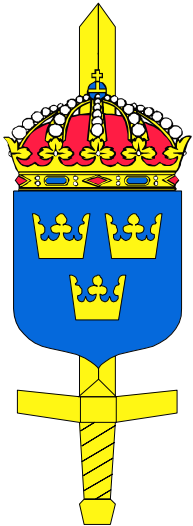


Omvärldsanalys MRS

-

Försvarmaktens sjukvårdssystem



Oktober 2015

Medelhavet-Mellanöstern

Ryskt stöd till Syrisk regimen.
Upprepade kränkningar av Turkiskt luftrum.

NATO genomförde Trident Juncture 10-19—11-06, över 30 nationer.
Sverige och Finland deltog med flyg och markförband.
36 000 sold, Ryssland inbjuden som observatör.

Källa SvD 10-18, DN 10-19, www.nato.int 10-19
<http://online.vasabladet.fi/Artikel/Visa/79501> 10-19 Försvarsmakten.se



160509 Raddsam NPLA 5



Oktober 2015

Kärnvapenövning

30/10 övning med kärnvapentriaden (Robottrupperna, Ubåtsflottan samt strategiska bombflyget)
Inkluderade slagfältskärnvapen.



Källa: The independent Barents Observer 10-31., Reuters 11-02

Oktober 2015

Mellanöstern

31/10 Ryskt passagerarflygplan störtar, misstänkt bomb.



Källa: DN 10-31, SVT 11-08

November 2015

14/11 Attentat i Paris.



Källa: DN 11-14, SvD 11-17

17/11 Frankrike återoppar Lissabonfördraget art. 42.7



November 2015

22/11

Ubåtsjakt utanför Skottland, Storbritannien med stöd av Frankrike och Kanada.
Ryssland utpekas som ansvarig. Skarp intern kritik i Storbritannien pga minskad förmåga.



Källa: The Telegraph 22/11

November 2015

24/11

Ryskt stridsflygplan nedskjutet av Turkiet.



Källa: SvD 24/11

December 2015

10/12

Regeringsbeslut om återupptagen totalförsvarsplanering.

Bevakningsansvariga myndigheter skall återuppta planeringen för sin beredskap inom ramen för det civila försvaret.

- Förslag på gemensam grundsyn skall lämnas 10/6 2016 (FM+MSB)
- Redovisning om FM behov av stöd från civ samhället juni 2017



Januari 2016

Rapport till Försvarsutskottet om incident vid Bornholm.
Rysk jakt uppträder aggressivt mot svenskt stridsledningsflygplan.



Brittisk åklagare pekar ut Ryske presidenten som ansvarig
för mord på avhopparen Aleksandr Litvinenko.
Brittisk/Ryska relationer mycket ansträngda.

Källa: SvD/DN 21/1

Januari 2016

FRA årsrapport 2015

FRA-chefen: Vi bedriver ett krig på tre fronter

PUBLICERAD 05:00



Uppgifter: Traditionell säkerhet, terrorism och Cyberangrepp.

- "Dramatiskt försämrad omvärldsbild"
- Ökad militär vht i närområdet
- Kraftig ökning av cyberangrepp, bakom de kraftigaste angreppen står andra stater.

Källa: DN 26/1

Februari 2016

Allvarlig nedgång i rysk ekonomi

Nedgång i BNP under 2015 på nära 4%.
Oljepris + sanktioner påverkar.

Enbart militären och försvarsindustrin får medel enligt plan.

Ekonomiska åtgärder räcker inte, krävs politiska åtgärder, dvs demokratisering, självständiga myndigheter och bekämpning av korrupktion.



Källa: SvD, (Novaja Gazeta) 3/2

Februari 2016

Rysk övning i kärnvapenangrepp mot Sverige bekräftat av NATO.

”Ryska påsken” 2013.

Källa DN 3/2

- Numera normalt att Ryssland övar kärnvapenangrepp.
- Kärnvapen prioriteras i rysk säkerhetspolitik
- RY idé att kärnvapeninsats kan de- eskalera en militär konflikt



Februari 2016

Ökade flyktingströmmar i Syrien

Källa BBC 6/2, DN 16/2

Fredssamtalen stoppas (3/2)

Flera MSF sjukhus träffade av rysk ytbombning (klusterbomber)

Flyktingströmmarna ökar trycket mot Turkiet (och Europa).



Februari 2016

Eldupphör i Syrien

Stormakterna samt ca 100 rebellgrupper överrens.

Humanitär hjälp till instängda civila.

EU:s flyktingsamordning hårt pressad

Nytt toppmöte i mars.

Trycket på Grekland ökar, problem

Vid gränsen till Makedonien.

Gränskontroller etablerade i:

- Österrike
- Tyskland
- Danmark
- Norge
- Sverige

Länderna i Visegradsgruppen är beredda att stoppa flyktingströmmen på egen hand: Polen, Tjeckien, Slovakien och Ungern.



Källa:
DN 19/2, 27/2,
29/2, 1/3

© 2016 Raddsam MRLäk S



Mars 2016

SÄPOs årsrapport

- ”Säkerhetspolisens bild är att Ryssland genom offentliga uttalanden har försökt påverka Sveriges säkerhetspolitiska vägval. Liknande propaganda sprids också i sociala medier i Sverige. Samma felaktiga, förvrängda och förvanskade budskap som sprids genom den offentliga propagandan sprids här. Syftet är att få ut pro-ryska budskap och skapa splittring i samhället”,
- Psykologiskt krig mot Sverige
- Terroristattentat i vårt när område är troligt
- Ryssland bedriver psykologisk krigföring mot Sverige där målen är såväl beslutsfattare som allmänhet. Syftet är att manipulera, splittra och påverka demokratiska beslut.

källa DN 17/3



Säkerhetspolisen

160509 Rådssam MRLäk S

Mars 2016

Skarpa officiella uttalanden



Utrikesministrarna från Sverige, Danmark, Finland, Estland, Lettland och Litauen framför gemensam kritik mot:

”Ryssland olagliga annektering av Krim och angrepp på Ukrainas territoriella identitet”

”Vi har inte glömt, Ryssland måste ställas till svars”

Gemensamt uttalande från Peter Hultqvist och Juozas Olekas (Försvarsminister i Litauen)



On our visit to Kyiv in February, we delivered a clear message: Russian aggression in Ukraine must stop and Russia must return Crimea and Sevastopol to Ukraine.

Even as other urgent security issues arise on our agenda we cannot accept what Russia has done in Ukraine. Russia's illegal annexation of Crimea and its involvement in eastern Ukraine remain the greatest challenge to the European security order.

Mars 2016

Lör 19/3

Största nätattacken mot svensk media någonsin.



Drabbade: SVD, Expressen, Aftonbladet, DN, Dagens industri, Sydsvenskan och Helsingborgs dagblad.

Trolig överbelastningsattack (DDOS). Distributed Denial of Service
Kräver stor kapacitet hos angriparen att genomföra överbelastning i denna skala.

Sveriges Radio och SVT ej drabbade.

Källa DN, SVD 20/3

Mars 2016

Tisdag 22/3

Terroristangrepp mot Bryssel



Evakuering av tåg



Samordnat angrepp mot Bryssels flygplats och tunnelbanestation.
Omfattande evakueringar av tunnelbanesystemet.

April 2016

6/4

Ny rysk styrka skapad direkt under presidenten (nationalgarde).
Ca 200 000 soldater/poliser, leds av presidentens tidigare livvaktchef.

Orsak: Rädsla för inre oroligheter, säkerställa lojalitet?

Källa: SVT, Die Welt 6/4



April 2016

10-12/4

Rysk styrkeuppvisning mot amerikansk jagare (USS Donald Cook) på internationellt vatten i södra östersjön, 20 överflygningar på nära håll.

Mycket små marginaler, en olycka eller felbedömning kan eskalera utom kontroll.

Källa: SvD, Di, CNN, Hufvudstadsbladet 14/4

Motsvarande händelse mot svenskt flyg.

Källa DN 21/1



Det skärpta säkerhetsläget

160509 Räddsam MRLäk S

April 2016

Informationskrigföring

Totalförsvaret omfattar även nytt Psykologiskt försvar (MSB)

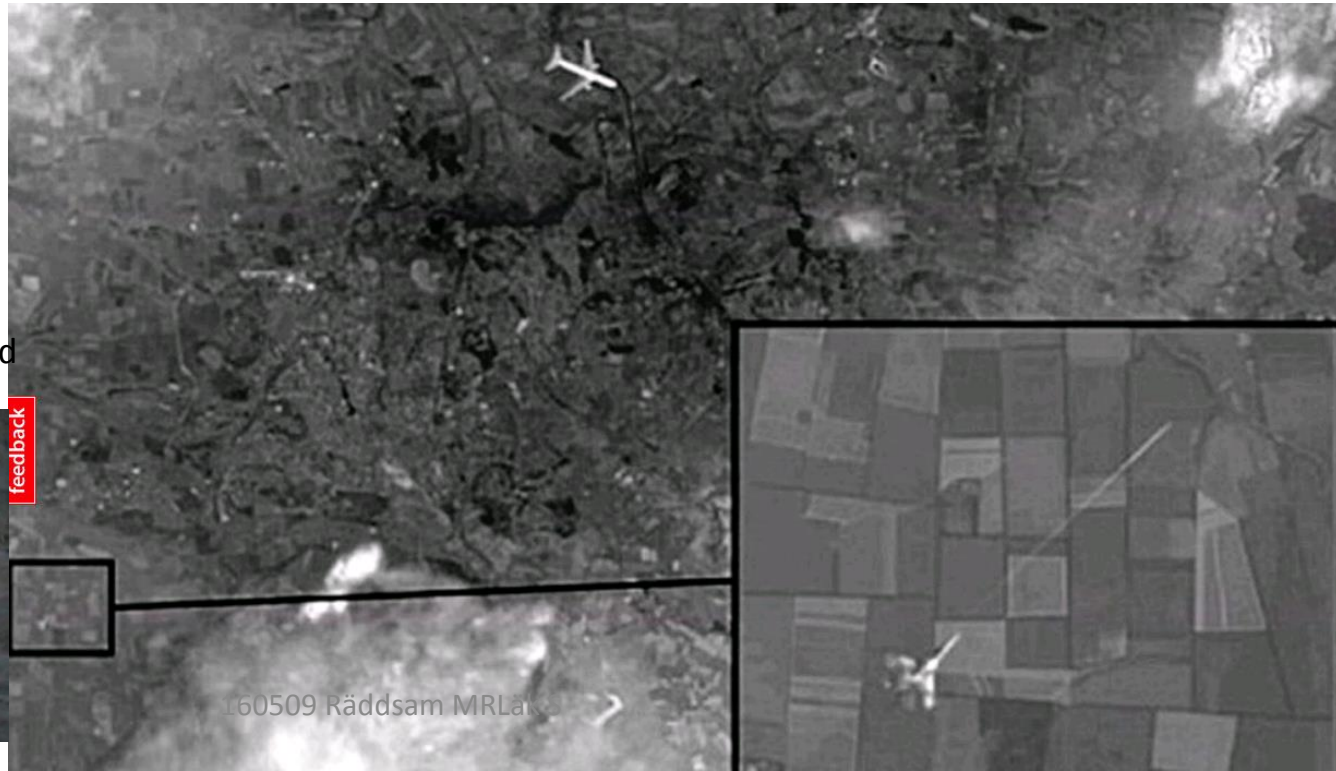
Sverige ansluter sig till NATO center för strategisk kommunikation (STRATCOM) i Riga.

Sverige är sedan tidigare med i NATO:s center mot cyberkrigföring i Tallin

Källa: DN 18/4

Manipulerad satellitbild visad i rysk TV, Ukrainisk plan skjuter ner Malaysiska passagerarflygplanet MH17

"Amerikansk" soldat skjuter sönder en koran.
Visad i rysk media, spårad till Ryssland



April 2016

Påverkansoperationer



”Om Sverige går med i Nato kommer vi att vidta nödvändiga åtgärder”

28 APRIL, 2016

- **Om Sverige går med i Nato** kommer Ryssland att agera. Hur får militären avgöra.
- **Det var Sverige, inte Ryssland**, som fryste ner relationerna mellan länderna.
- **Baltländerna har inte visat någon tacksamhet** för att Ryssland släppte dem utan våld. Det säger den ryske utrikesministern Sergej Lavrov i en exklusiv intervju med Dagens Nyheter.



Konstantin Kosatjev, chef för federationsrådets utrikesutskott: Alla uppgifter om bombövning mot Sverige är mediepåhitt.



Ry agenter deltar på konferenser om Världlandsavtal.

Slutsats: Omfattande påverkansoperation mot Sverige (och till del Finland) rörande närmande till Nato och världlandsavtal. Tydlig motmarkering från Sveriges statsminister, utrikesminister samt försvarsminister *Källa DN 04-22, 04-29* 160509 Räddsam MRLäk S

Innebörd

Ryssland fortsätter höja sin militära förmåga samtidigt som de ekonomiska problemen accelererar.
Konsekvenserna av detta är svårbedömda.

Ryska ledningen har fortsatt starkt folkligt stöd.
Demokrati och rättsväsende är på kraftig nedgång,
opposition och regimkritiker utsätts för repressalier.

Ryssland agerar målmedvetet för att bli en världspolitisk aktör.
Väst bli alltmer beroende av Ryssland i Mellanöstern och kampen mot terrorismen.

Fortsatt stor misstro mellan Ryssland och omvärlden (Europa/NATO)
Inget utrymme för misstag, risk för att enskilda incidenter eskalerar.
Våldsanvändning kan inte uteslutas.

Innebörd för oss

- Operationer riktas mot Sverige (och Europa) för att påverka vår vilja, politiskt och folkligt.
- Ett försvagat och splittrat EU, samt ett svagare USA, får säkerhetspolitiska konsekvenser för Sverige.
- Attityden gentemot Sverige har hårdnat: Uttrycker sig nedvärderande om svensk historia, svenska värderingar och beslutsfattare.

Innebörd för oss

- Försvarsmakten ökar övningsverksamheten.
- Rysk politisk press mot HNS-avtalet.
- Samarbete med USA utgör ett vitalt säkerhetspolitiskt intresse.
- Planer finns för att hantera en incident som eskalerar.
- Civila myndigheter...?

PO FM SjuSyst – Projekt FM Sjuvsystem

Övlt Magnus Blimark
Arméöverläkare

NATIONELLT

INTERNATION.

STRID

**Försvär
Sverige
A**

**Expeditionär
Insats
B**

KRIS

**Katastrof
Sverige
C**

**Expeditionär
Humanitär
D**

PO FM sjvsyst

EXPERTGRUPPER

1. **Ag ROLE 0/1, inkl. Hv**
2. **Ag ROLE 2/3**
3. **Ag PREVENTIVMEDICIN & MEDUND**
4. **Ag MEDEVAC/STRATEVAC**
5. **Ag CBRN**
6. **Ag FSE Forward surgical element traumagrupp, lätt TG**

7. **Ag AKUTSJUKHUS/ROLE4** **SoS/FM**
8. **Ag PREHOSPITAL SJUKVÅRD** **SoS/FM**
9. **Ag KUNSKAPSCENTRUM** **SoS/FM**
10. **Ag SJVLEDNING KRIS/KRIG** **SoS/FM**

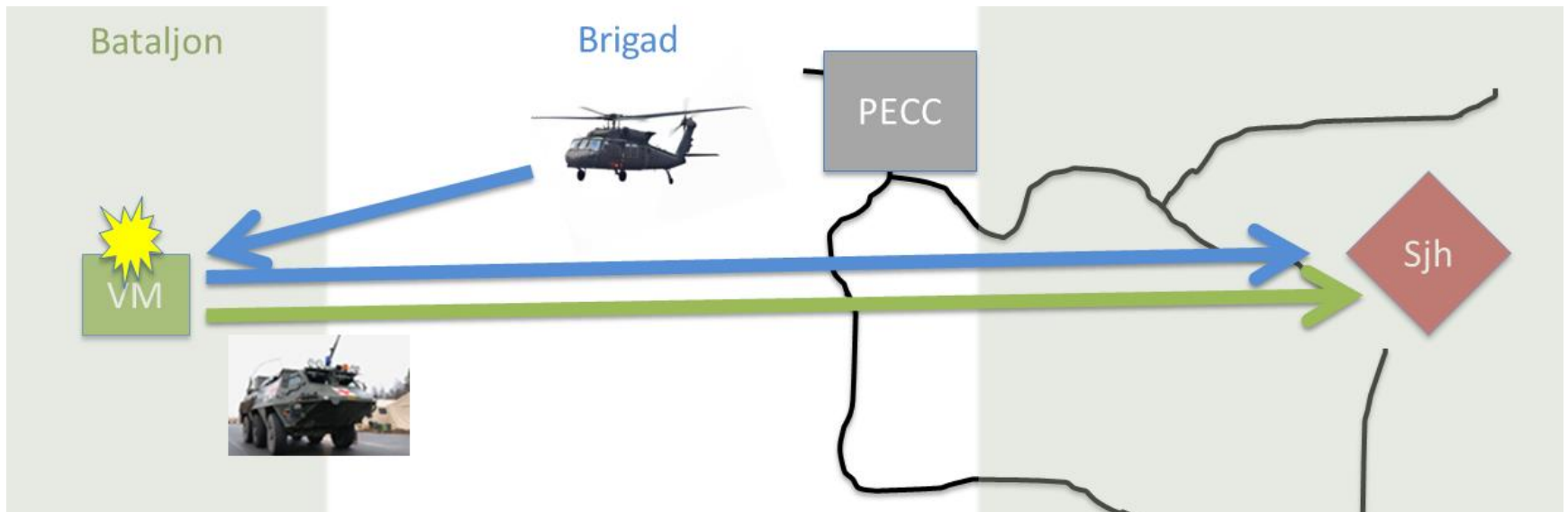
Medicinsk evakuering Sjuktransportledning



Sjuktransportledning nu

PECC

Patient Evacuation Coordination Cell sjuktransportledning



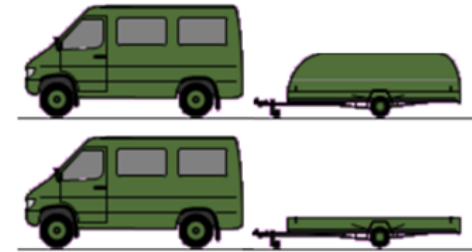
PECC (totalt två)

PERSONAL

- Chef
- Planerings off
- Planeringsbefäl
- Transportledningsbefäl
- Sjuksköterska



FORDON

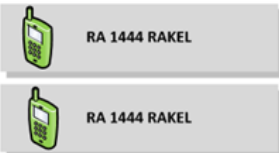


SB UTR



KE241

KH192



KH122



KH122



KH121



KH191



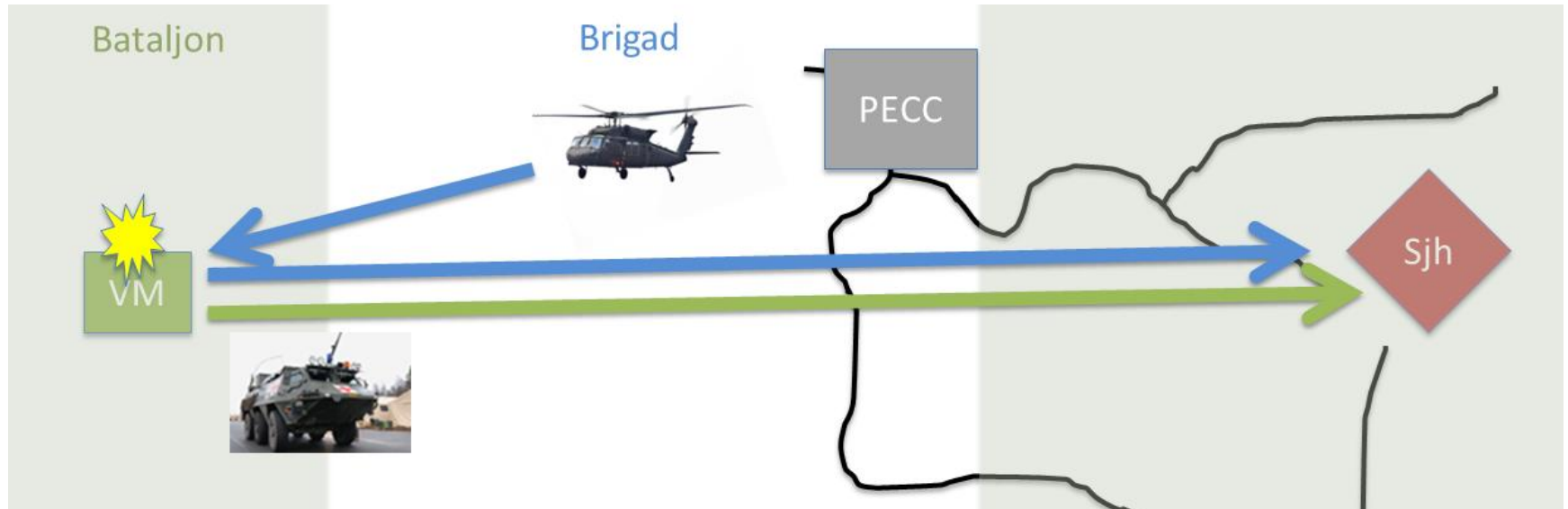
TAKTISKTÄLT
10 MT

ORG 2014

FM SjuSyst (Ny) betaversion

Arbetsläge efter möte i Konceptgrupp A
160331 Skövde

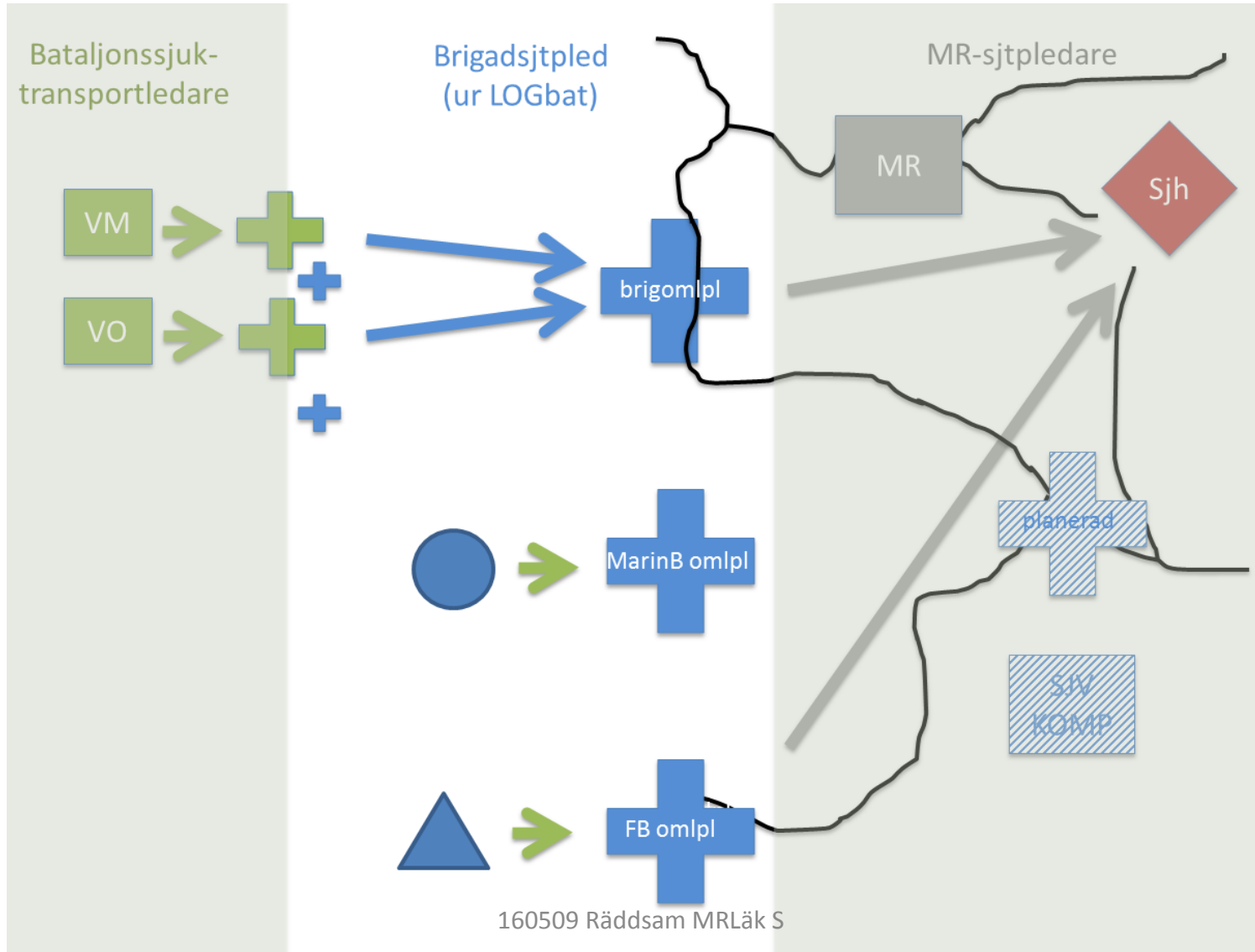
Lågintensiv strid



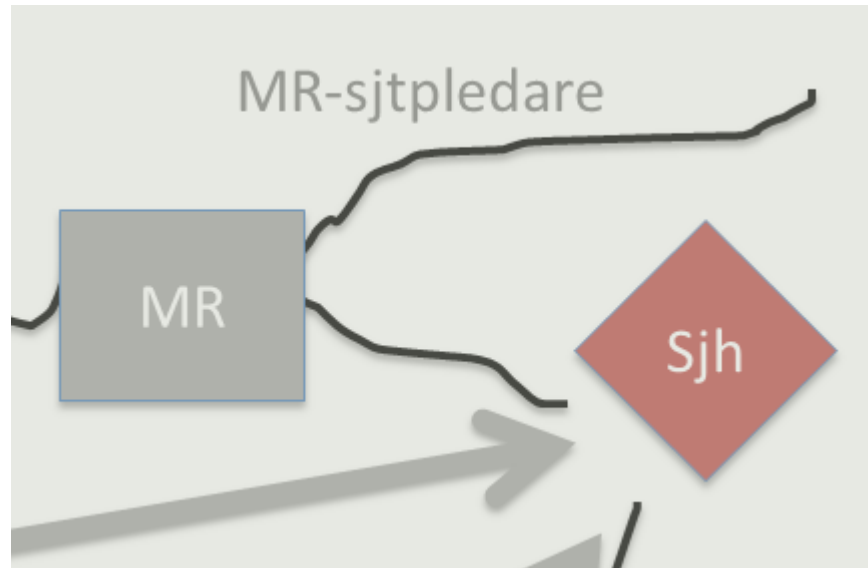
Högintesisiv strid



Ett gränssnitt

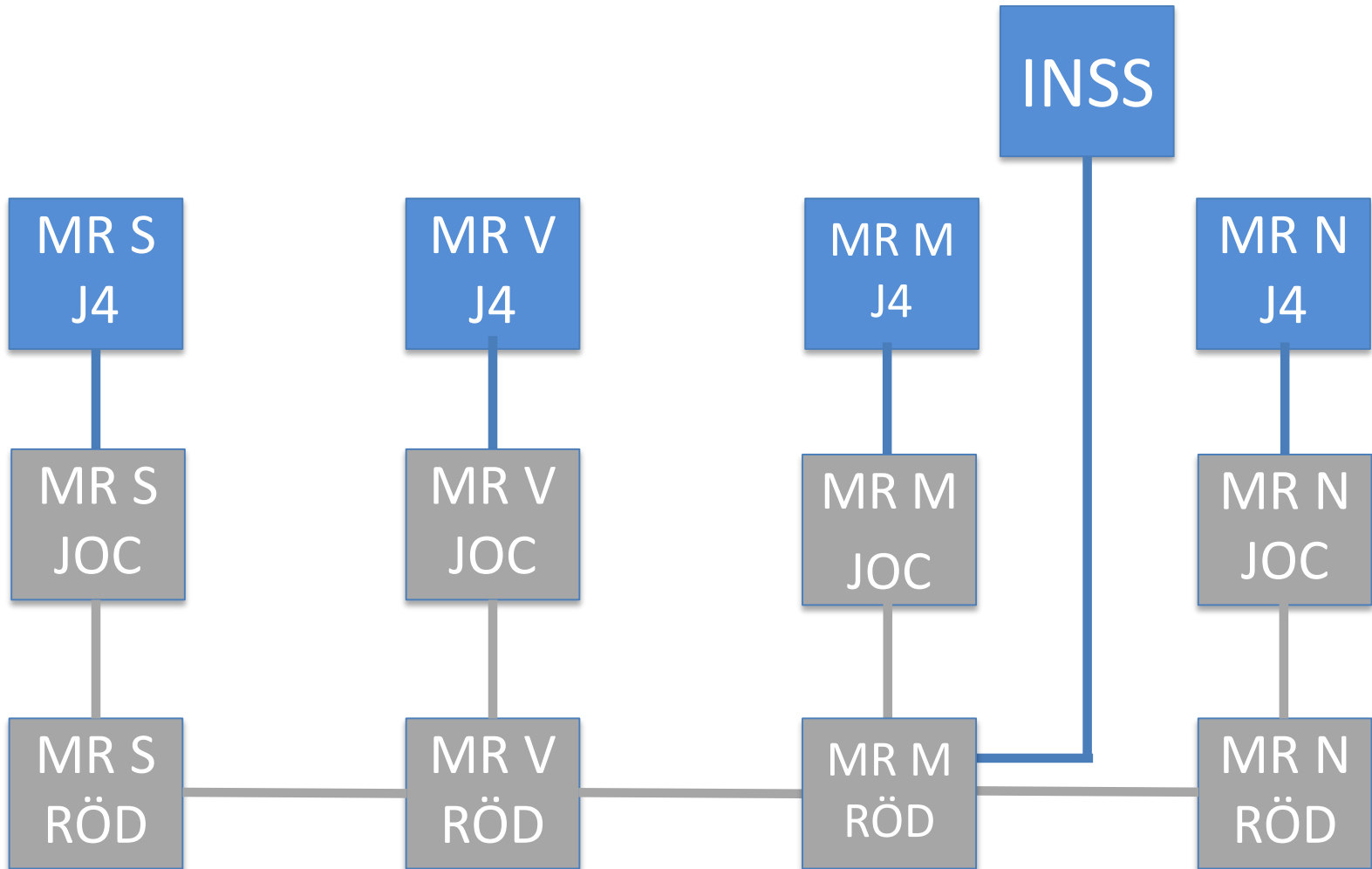


MR sjuktransportledning



- Av vem?
- Var?
- Hur?

MR sjuktransportledning/RÖD (med stöd av MR JOC) är trossvägen på MR-nivå.



Frågor?



160509 Räddsam MRLäk S